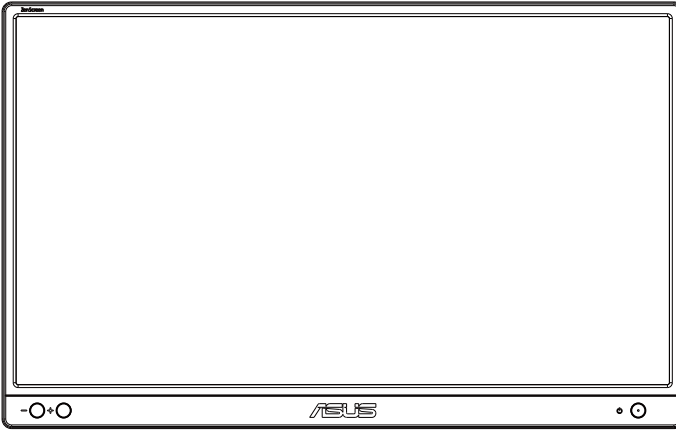


ASUS®

MB166B

الشاشة USB

دليل المستخدم



جدول المحتويات

الإشعارات	iii
معلومات الأمان	v
العناية والتنظيف	vii
خدمات الاسترجاع	viii
مرحباً!	١-١
محتويات العبوة	١-١
التعريف بالشاشة	٢-١
١-٣-١ المنظر الأمامي	٢-١
٢-٣-١ التدوير التلقائي	٢-١
المواضع القائمة	١-٢
توصيل كبل USB	٢-٢
برنامج DisplayWidget Lite	٣-٢
المواصفات	١-٣
اكتشاف الأخطاء وإصلاحها (الأسئلة الشائعة)	٢-٣

حقوق الطبع والنشر © لعام ٢٠٢٢ محفوظة لشركة ASUSTeK COMPUTER INC. جميع الحقوق محفوظة.
لا يجوز إعادة إصدار أي جزء من هذا الدليل، بما في ذلك المنتجات والبرامج الموضحة به، أو نقله أو نسخه أو تخزينه في نظام استرجاع أو ترجمته إلى أية لغة بأي شكل من الأشكال وبأية طريقة من الطرق، فيما عدا الوثائق التي يحتفظ بها المشتري كتنسخ احتياطية، دون الحصول على إذن خطي مسبق من شركة ("ASUS"). ASUSTeK COMPUTER INC.
هذا، ولا يسري العمل بضمان المنتج أو الخدمة الخاصة به في الحالات التالية: (١) إصلاح أو تعديل أو تغيير المنتج دون الحصول على إذن كتابي من شركة ASUS، أو (٢) إذا كان الرقم التسلسلي للمنتج مشوه أو مفقود.

تقدم شركة ASUS هذا الدليل "كما هو" دون أي ضمانات من أي نوع، سواء كانت صريحة أو ضمنية، بما في ذلك على سبيل المثال لا الحصر الضمانات الضمنية أو الشروط الخاصة بقبالية التداول التجاري أو الملائمة لغرض معين، ولن تتحمل شركة ASUS أو مديروها أو موظفوها أو وكلاؤها بأي حال من الأحوال مسؤولية الأضرار غير المباشرة أو الخاصة أو العرضية أو الأضرار المترتبة على أحداث معينة (بما في ذلك الخسارة في الأرباح أو العمل أو عدم القدرة على الاستخدام أو فقد البيانات أو مقاطعة سير العمل وما إلى ذلك)، حتى لو تم إخطار شركة ASUS بإمكانية حدوث مثل هذه الأضرار نتيجة لأي عيب أو خطأ في هذا الدليل أو هذا المنتج.

المواصفات والمعلومات التي يشتمل عليها في هذا الدليل إنما هي للاطلاع فقط، ولشركة ASUS الحق في تغييرها في أي وقت دون إخطار مسبق بذلك، ولا يجوز تفسيرها على أنها التزام من جانب الشركة، ومن ثم لا تتحمل الشركة مسؤولية الأخطاء أو المعلومات غير الدقيقة التي قد يشتمل عليها هذا الدليل، ويشمل ذلك المنتجات والبرامج المشار إليها فيه.

قد تكون أسماء المنتجات والشركات التي تظهر في هذا الدليل علامات تجارية مسجلة أو حقوق للطبع والنشر للشركات المالكة لها وقد لا تكون كذلك، ومن الممكن أن يكون استخدامها قاصراً على أغراض التعريف والتوضيح بشكل يعود بالنفع على المالكين ودون أي نية لانتهاك الحقوق.

الإشعارات

بيان لجنة الاتصالات الفيدرالية

يتوافق هذا الجهاز مع الجزء ١٥ من قوانين اللجنة الفيدرالية للاتصالات، ويخضع تشغيله للشرطين التاليين:

- ألا يتسبب هذا الجهاز في حدوث تداخل ضار و
- أن يقبل هذا المنتج أي تداخل يتم استقباله، بما في ذلك أي تداخل قد ينتج عنه تشغيل غير مرغوب فيه.

أثبتت الاختبارات التي أجريت على هذا الجهاز توافقه مع حدود المواصفات القياسية للفئة "ب" للأجهزة الرقمية، وفقاً للجزء ١٥ من قواعد اللجنة الفيدرالية للاتصالات. وقد تم تصميم هذه الحدود لتوفير الحماية المناسبة ضد التداخلات الضارة عند استخدام الأجهزة الكهربائية والإلكترونية في المنشآت السكنية. علماً بأن هذا المنتج يولد، ويستخدم ويمكن أن يصدر عنه ترددات لاسلكية، وقد يتسبب في حدوث تداخلات ضارة مع الاتصالات اللاسلكية، إذا لم يتم تركيبه واستخدامه وفقاً للتعليمات الموضحة من الجهة المصنعة. مع ذلك، ليس هناك ما يضمن عدم حدوث هذا التشويش عند اتباع أسلوب معين في التثبيت. إذا تسبب هذا الجهاز في حدوث تشويش لاستقبال الراديو أو التلفزيون، والذي يمكن تحديده بإغلاق الجهاز ثم تشغيله، يوصى المستخدم بتصحيح هذا التداخل باتباع إجراء واحد أو أكثر من الإجراءات التالية:

- إعادة توجيه هوائي الاستقبال أو تغيير موضعه.
- زيادة المسافة الفاصلة بين هذا الجهاز وجهاز الاستقبال.
- توصيل الجهاز بمنفذ موصل دائرة كهربائية مختلفة عن تلك التي يتصل بها جهاز الاستقبال.
- استشارة الموزع أو فني راديو أو تلفزيون متخصص للحصول على المساعدة اللازمة.

بيان وزارة الاتصالات الكندية

لا يتجاوز هذا الجهاز الرقمي حدود الفئة "ب" فيما يتعلق بمستويات انبعاث تشويش موجات الراديو الصادرة من الأجهزة الرقمية كما هو موضح في معيار الأجهزة المتسببة في حدوث التداخل لوزارة الاتصالات الكندية.

يتوافق الجهاز الرقمي من الفئة "ب" الذي بين يديك مع القانون الكندي ICES-003.

ملاحظة: هذه الشاشة معتمدة من برنامج نجمة الطاقة ENERGY STAR

يمتلك هذا المنتج موهلات الانضمام إلى برنامج نجمة الطاقة "ENERGY STAR" في إعدادات المصنع الافتراضية التي يمكن استعادتها باستخدام وظيفة "Factory Reset" (إعادة تعيين إعدادات المصنع) في قائمة المعلومات المعروضة على الشاشة. قد يؤدي تغيير إعدادات المصنع الافتراضية أو تمكين ميزات أخرى إلى استهلاك في الطاقة قد يزيد عن الحدود المعيّنة في برنامج نجمة الطاقة "ENERGY STAR".



EAC

إعلان المطابقة

يتوافق هذا الجهاز مع المتطلبات الواردة في كل من توجيه المجلس الخاص بتقريب قوانين الدول الأعضاء والمتعلقة بالتوافق الكهرومغناطيسي (2014/30/EU) وتوجيه الفولتية المنخفضة (2014/35/EU) وتوجيه ErP (2009/125/EC) وتوجيه RoHS (2011/65/EU). تم اختبار هذا الجهاز وثبتت تطابقه مع معايير التجانس الخاصة بأجهزة تقنية المعلومات المنشورة تحت "توجيهات الصحيفة الرسمية للاتحاد الأوروبي".

بيان رمز WEEE

يشير هذا الرمز الموجود على المنتج أو على عبوته إلى ضرورة عدم التصرف في هذا المنتج مع نفاياتك المنزلية الأخرى، بل تتحمل مسؤولية التصرف في نفايات أجهزتك من خلال تسليمها إلى نقطة جمع مخصصة لإعادة تدوير نفايات الأجهزة الكهربائية والإلكترونية. وجمع نفايات أجهزتك وإعادة تدويرها بشكل منفصل وقت التصرف فيها من شأنه المساعدة على صون الموارد الطبيعية وضمان إعادة التدوير بطريقة تحمي صحة الإنسان والبيئة. للاطلاع على مزيد من المعلومات حول الأماكن التي يمكنك تسليمها نفايات أجهزتك لإعادة تدويرها، يرجى التواصل مع مكتب بلدية مدينتك أو خدمة التصرف في النفايات المنزلية في بلدك أو المتجر الذي اشتريته منه المنتج.



معلومات الأمان

- يرجى قراءة جميع الوثائق المرفقة مع العبوة بعناية قبل تركيب USB الشاشة.
- تجنب تعريض الشاشة للمطر أو الرطوبة لتفادي مخاطر حدوث حريق أو صدمة كهربائية.
- لا تحاول أبدًا فتح الغلاف الخارجي لـ USB الشاشة.
- تأكد من توصيل جميع الكبلات توصيلًا صحيحًا وعدم وجود أي تلف بكبلات الطاقة قبل استخدام USB الشاشة. وفي حالة اكتشاف أي تلف، اتصل بالبايع فورًا.
- تجنب تعريض المنتج للأتربة والرطوبة ودرجات الحرارة المرتفعة، تجنب وضع USB الشاشة في أي مكان قد يعرضها للبلل. احرص على وضع USB الشاشة فوق سطح ثابت.
- تجنب دفع أي جسم أو سكب أي نوع من السوائل داخل الفتحات الموجودة في الغلاف الخارجي لـ USB الشاشة.
- عند مواجهة أية مشكلات فنية بـ USB الشاشة، يرجى الاتصال بفني صيانة مختص أو البائع.
- تعمل USB الشاشة من خلال منفذ USB الذي يتطابق مع مصدر طاقة محدودة والدائرة الكهربائية ذات الجهد شديد الانخفاض وفقًا لـ IEC60950-1:2005.

تحذير

- قد ينتج عن استخدام سماعات رأس وسماعات أذن غير المحددة أو سماعات الأذن فقدان السمع بسبب ضغوط الصوت المفرطة.
- يرجى التأكد من أن نظام التوزيع في المبنى يشتمل على قاطع دائرة كهربائية بقدرة ٢٤٠/١٢٠ فولت، ٢٠ أمبير (كحد أقصى).
- إذا كان سلك الطاقة يشتمل على قابس ثلاثي الشُّعب، فوصِّل السلك بمأخذ تيار كهربائي ثلاثي الشُّعب أرضي (مؤرَّض). ولا تطلِّ شعبة التَّأريض في سلك الطاقة، من خلال استخدام مهابئ ثنائي الشُّعب على سبيل المثال؛ فشعبة التَّأريض توفر ميزة مهمة للسلامة.
- خطر عدم الاستقرار.
- قد يسقط المنتج مسببًا إصابة شخصية خطيرة أو الوفاة. لمنع حدوث إصابة، يجب تثبيت هذا المنتج بإحكام في أرضية أو حائط وفقًا لتعليمات التركيب.
- قد يسقط المنتج مسببًا إصابة شخصية خطيرة أو الوفاة. يمكن تجنب العديد من الإصابات، وبخاصة للأطفال، ببساطة من خلال اتخاذ تدابير مثل:
- احرص دائمًا على استخدام الخزانات أو الحوامل أو طرق التركيب الموصى بها من مصنِّع المنتج.
- احرص دائمًا على استخدام قطعة أثاث يمكنها دعم المنتج بأمان.
- احرص دائمًا على التأكد من عدم تعليق المنتج من حافة قطعة الأثاث الداعمة.
- احرص دائمًا على توعية الأطفال بأخطار التسلق على الأثاث للوصول إلى المنتج أو عناصر التحكم فيه.
- احرص دائمًا على توجيه الأسلاك والكبلات الموصَّلة بالمنتج بحيث يتعذر التعرُّب فيها أو سحبها أو انتزاعها.
- لا تضع منتجًا أبدًا في مكان غير مستقر.
- لا تضع المنتج أبدًا على قطعة أثاث طويلة (مثل: خزانة ملابس أو خزانة كتب) بدون تثبيت كل من قطعة الأثاث والمنتج في دعامة مناسبة.

لا تضع المنتج أبدًا على قماش أو مواد أخرى قد تدخل بين المنتج وقطعة الأثاث الداعمة.

لا تضع أبدًا عناصر قد تغوي الأطفال بالتسلق، مثل: دُمى ووحدات تحكم عن بُعد، فوق المنتج أو قطعة الأثاث التي تم وضع المنتج عليها.

إذا كنت تتوي الإبقاء على مكان المنتج الحالي أو تغييره، ينبغي تطبيق الاعتبارات المتقدم ذكرها.

بيان حظر استخدام المواد الخطرة (الهند) يتوافق هذا المنتج مع "قانون (إدارة) النفايات الكهربائية والإلكترونية بالهند ٢٠١٦" والذي يحظر استخدام الرصاص أو الزئبق أو الكروم سداسي التكافؤ أو ثنائي الفينيل (PBBS) متعدد البروم أو مركبات ثنائي الفينيل متعدد البروم (PBDEs) في تركيبات يتجاوز وزنها نسبة ٠,١٪ ونسبة ٠,١٪ من الكادميوم، باستثناء الإعفاءات المنصوص عليها في الجدول ٢ من القانون.

العناية والتنظيف

- التنظيف: أغلق الشاشة وافصل كبل التيار الكهربائي من المقيس. نظف سطح الشاشة مستخدمًا قطعة قماش خالية من الوبر وغير كاشطة. مع العلم بأن البقع الصعبة يمكن إزالتها باستخدام قطعة قماش مبللة على نحو بسيط محلول تنظيف خفيف.
- تجنب استخدام المنظفات التي تحتوي على الكحول أو الأستيون. لا تستخدم غير المنظفات المصنوعة خصيصًا لتنظيف LCD. ولا ترش أبدًا المنظف على الشاشة مباشرة، فقد يتسرب إلى داخل الشاشة مما يؤدي إلى صدمة كهربائية.

تعد الأعراض التالية أموراً عادية بالشاشة:

- قد تلاحظ وجود سطوع خفيف وغير منتظم على الشاشة، وذلك على حسب نمط سطح المكتب الذي تستخدمه.
- عندما يتم عرض نفس الصورة لساعات، قد يستمر وجود طيف من الشاشة السابقة بعد تبديل الصورة. وفي هذه الحالة، يتعين عليك الانتظار حتى تقوم الشاشة باستعادة الصورة تدريجيًا أو إيقاف تشغيل الشاشة لعدة ساعات.
- في حالة إتمام الشاشة أو مبيضها أو توقفها عن العمل، اتصل بالموزع أو مركز الصيانة للقيام بإصلاحها. ولا تحاول إصلاح الشاشة بنفسك!

الاصطلاحات المستخدمة في هذا الدليل

تحذير: تهدف المعلومات الواردة في التحذير إلى منع تعرضك للإصابة عند محاولة القيام بإحدى المهام.



تنبيه: تهدف المعلومات الواردة في التنبيه إلى منع إلحاق الأضرار بالمكونات عند محاولة إتمام إحدى المهام.



هام: هي المعلومات التي "يجب" عليك اتباعها لإتمام إحدى المهام.



ملاحظة: نصائح ومعلومات إضافية تهدف إلى مساعدتك لإتمام إحدى المهام.



أين يمكنك الحصول على مزيد من المعلومات

يرجى الرجوع إلى المصادر التالية للحصول على معلومات إضافية إلى جانب تحديثات المنتج والبرامج الخاصة به.

١- مواقع ASUS

توفر مواقع شركة ASUS على الإنترنت أحدث المعلومات حول الأجهزة والبرامج التي تنتجها الشركة. يرجى الرجوع إلى <http://www.asus.com>

٢- الوثائق الاختيارية

قد تحتوي عبوة المنتج على وثائق اختيارية مثل بطاقة الضمان، والتي قد يتم إضافتها من قبل موزع الشاشة. ولا تعد هذه الوثائق من مكونات العبوة القياسية.

خدمات الاسترجاع

تتبع برامج ASUS لإعادة التدوير والاسترجاع من التزامنا بأعلى معايير حماية البيئة. ونحن نؤمن بقدرتنا على تقديم الحلول التي تمكن عملائنا، وبنّقة، من إعادة تدوير ما نقوم بتصنيعه من منتجات وبطاريات وغير ذلك من المكونات الأخرى بالإضافة إلى مواد التعبئة.

يرجى زيارة الموقع الإلكتروني <http://csr.asus.com/english/Takeback.htm> للاطلاع على المعلومات التفصيلية حول إعادة التدوير في المناطق المختلفة.

معلومات المنتج في ملصق الطاقة بالاتحاد الأوروبي



١-١ مرحباً!

نشكرك على شراء USB الشاشة من شركة ASUS®!

يوفر آخر إصدار من USB الشاشة من طراز ASUS سهولة النقل والبساطة في حياتك اليومية للحصول على مستوى غير مسبوق من متعة المشاهدة وأسلوب العرض.

٢-١ محتويات العبوة

يرجى فحص محتويات العبوة للتأكد من وجود العناصر التالية:

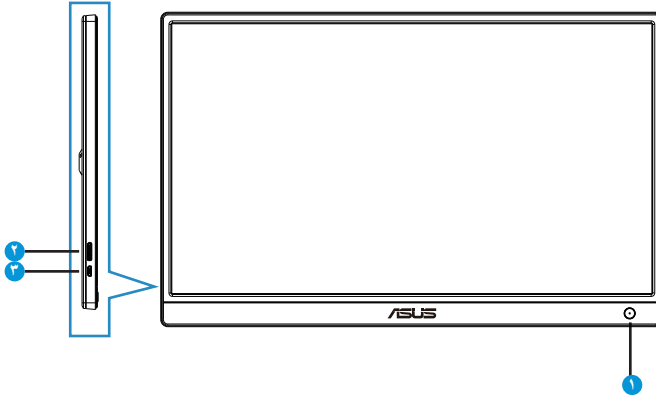
- ✓ USB الشاشة
- ✓ دليل التشغيل السريع
- ✓ بطاقة الضمان
- ✓ كبل USB 3.2 مصغر من النوع B
- ✓ كُم واقٍ

• إذا كان أي من العناصر السابقة مفقوداً أو تالفاً، اتصل فوراً ببيع التجزئة.



٣-١ التعريف بالشاشة

١-٣-١ المنظر الأمامي



- ١- زر الطاقة/ مؤشر الطاقة
- يؤدي الضغط على هذا الزر إلى تشغيل أو إيقاف تشغيل الشاشة.
- يوضح الجدول التالي معاني ألوان مؤشر الطاقة.

الحالة	الوصف
أزرق	تشغيل
أصفر مائل للبرتقالي	وضع الاستعداد
داكن	إيقاف تشغيل

- ٢- منفذ USB 3.2 صغير من النوع ب
• وصله بالكمبيوتر الشخصي أو الكمبيوتر الدفتري من خلال الكبل المرفق بالعبوة.
- ٣- منفذ USB 2.0 صغير من النوع ب
• عندما لا يستمد الكمبيوتر الشخصي أو الكمبيوتر الدفتري طاقة كافية من شاشة USB عبر USB 3.2 فقط، يمكن استخدام هذا المنفذ لتوفير طاقة إضافية للشاشة.
- ٤- زر ضبط السطوع
• يُستخدم هذان الزران لضبط مستوى سطوع الشاشة؛ يرجى الضغط ضغطة مطولة على الزر "+" أو "-" لإجراء عمليات ضبط.

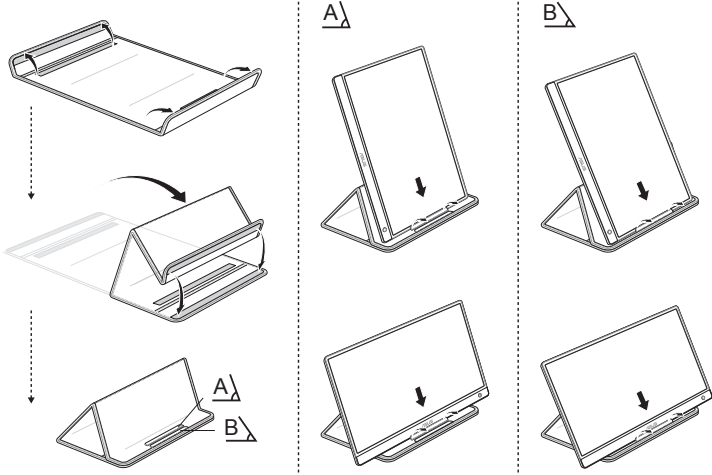
٢-٣-١ التّدوير التلقائي

USB الشاشة مزودة بـ **G-sensor (مستشعر الجاذبية)** لاستكشاف وضع الوقت الحالي. سوف تتغير لقطّة الشاشة تلقائيًا من وضع المنظر الطبيعي إلى الوضع العمودي والعكس صحيح اعتمادًا على الوضع الحالي للشاشة.

• وظيفة التّدوير التلقائي مدعومة من برنامج DisplayWidget Lite ولا تعمل إلا في نظام تشغيل Windows؛ يرجى الانتقال إلى صفحة المنتجات في الموقع www.asus.com لتنزيل أحدث إصدار من DisplayWidget Lite لهذه الوظيفة.



المواضع القائمة ١-٢

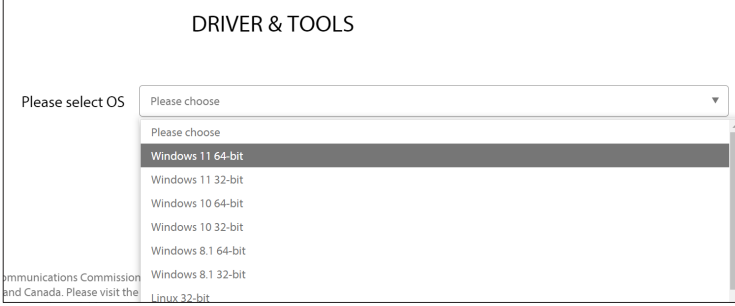


٢-٢ توصيل كبل USB

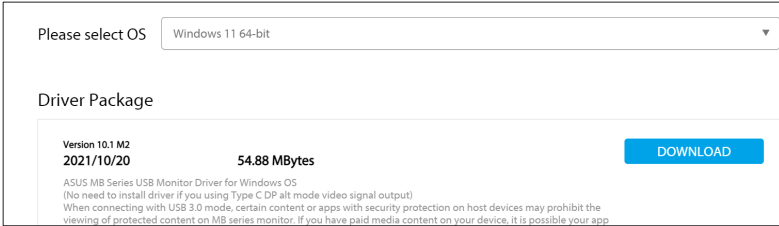
يجب تنزيل وتثبيت برنامج التشغيل قبل توصيل MB166B بالكمبيوتر المكتبي/المحمول التابع لك. قد تحتاج إلى إعادة تشغيل Windows بعد تثبيت برنامج التشغيل؛ لتنشيط **MB166B** بشكل سليم.

دليل تثبيت برنامج التشغيل

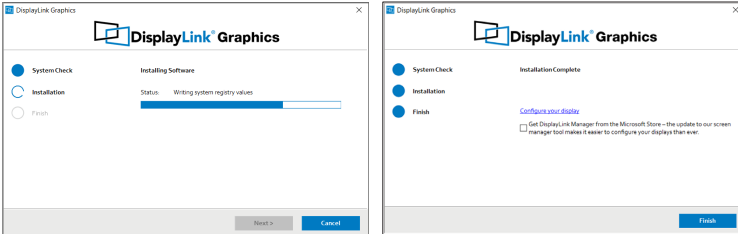
- يرجى الانتقال إلى موقع ASUS الرسمي على الويب www.asus.com والبحث عن MB166B ودخول صفحة المنتج والعثور على علامة التبويب "Support" (الدعم) في صفحة المنتج ثم اختيار "Driver & Tools" (تعريف وأدوات).
- اختر نظام تشغيل الكمبيوتر الشخصي/الكمبيوتر المحمول المتصل تبعًا لذلك.



- سيتم عرض برنامج التشغيل المناسب لنظام التشغيل الذي تستخدمه؛ يرجى تنزيل ملف برنامج التشغيل وتنفيذه بعد إتمام عملية التنزيل.



- اتبع التعليمات لتثبيت برنامج التشغيل، وانتظر بضع دقائق لحين تنشيط الشاشة.



٣-٢ برنامج DisplayWidget Lite

يرجى الانتقال إلى موقع ASUS الرسمي على الويب www.asus.com والبحث عن MB166B ودخول صفحة المنتج والعثور على علامة التبويب "Support" (الدعم) في صفحة المنتج ثم اختيار "Driver & Tools" (تعاريف وأدوات). يؤدي اختيار نظام تشغيل Windows إلى عرض برنامج DisplayWidget Lite المدرج. يرجى تنزيل هذا البرنامج وتثبيته لتمكين "auto rotation" (التدوير التلقائي) و"contrast adjustments" (ضبط التباين).

*يدعم هذا البرنامج التدوير التلقائي وضبط التباين فقط؛ وستظهر جميع الوظائف الأخرى في البرنامج بلون رمادي باهت للدلالة على تعطّلها.

المواصفات ١-٣

الطرز	MB166B
مقاس اللوحة	شاشة عريضة قياس ١٥,٦ بوصة (١٦:٩ ، ٣٩,٦٢ سم)
الدقة	١٠٨٠ × ١٩٢٠
السطوع (نموذجي)	٢٥٠ شمعة/م ^٢
التباين (نموذجي)	١:١٠٠٠
ألوان العرض	١٦,٧ مليون لون
الدخل الرقمي	USB 3.2 Gen 1
الألوان	أسود
استهلاك الطاقة	٧ وات \geq
درجة حرارة التشغيل	من ٠ إلى ٤٠ درجة
الأبعاد المادية (العرض x الارتفاع x العمق)	٣٦٠,١٤ x ٢٢٥,٦٤ x ١١,٨ مم
أبعاد المربع (العرض x الارتفاع x العمق)	٤٣٤ x ٢٩٠ x ٧٦ مم
صافي الوزن (تقريباً)	٠,٧٨ كجم
إجمالي الوزن (تقريباً)	١,٦٥ كجم
الموافقات التنظيمية	,UL, CB, CCC, ErP, BSMI, EAC(CU), RoHS ,WEEE, J-MOSS, CE, FCC, KCC, VCCI, RCM Energy Star 8.0

*المواصفات عرضة للتغيير دون إخطار مسبق.

٢-٣ اكتشاف الأخطاء وإصلاحها (الأسئلة الشائعة)

المشكلة	الحلول الممكنة
لمبة مؤشر LED الطاقة غير مضيئة	<ul style="list-style-type: none"> • اضغط على الزر  للتأكد من أن الشاشة في وضع التشغيل. • تأكد من توصيل كبل USB بالشاشة ومنفذ الطاقة على نحو سليم.
لمبات LED مضيئة باللون الكهرماني ولا توجد صورة على الشاشة	<ul style="list-style-type: none"> • تحقق من أن الشاشة وجهاز الكمبيوتر في وضع التشغيل. • تأكد من توصيل كبل USB بين USB الشاشة وجهاز الكمبيوتر على نحو سليم. • افحص كبل الإشارة وتأكد من عدم انثناء أي من الدبابيس الموجودة به. • صل جهاز الكمبيوتر بشاشة أخرى للتأكد من عمله بشكل سليم.
لمبة بيان حالة الطاقة والشاشة تضيقان وتنتطفان باستمرار	<ul style="list-style-type: none"> • تأكد من صحة توصيل كبل USB بين شاشة USB والكمبيوتر عبر منفذ Micro B USB 3.2. • وصل مصدر طاقة صالحاً (من مهابئ/كمبيوتر مكتبي/كمبيوتر محمول/باور بنك) بشاشة USB منفذ Micro B USB 2.0 لإمداد طاقة إضافية للشاشة.
صورة الشاشة مضطربة أو يظهر بها تموجات	<ul style="list-style-type: none"> • تأكد من توصيل كبل USB بين USB الشاشة وجهاز الكمبيوتر على نحو سليم. • انقل الأجهزة الكهربائية التي قد تسبب تداخلاً كهربياً بعيداً عن الشاشة.
وجود عيوب بألوان الصورة (اللون الأبيض لا يظهر بلونه الطبيعي)	<ul style="list-style-type: none"> • افحص كبل USB وتأكد من عدم انثناء أي من الدبابيس الموجودة به.